



2013

v číslech



Unipetrol

ORLEN GROUP

Obsah

Profil	4
Profil	5
Akcionářská struktura	6
Struktura skupiny Unipetrol	7
Finanční data	8
Hlavní finanční údaje	9
Finanční ukazatele	10
Finanční data podle segmentů	11
Výkaz zisků a ztrát	12
Rozvaha	13
Peněžní toky	14
Investiční výdaje	15
Provozní údaje	16
Hlavní provozní údaje	17
Prodejní objemy	18
Zaměstnanci	20

Údaje o trhu	22
Čerpací stanice v České republice.....	23
Cena ropy Brent.....	24
Rozdíl Brent-Ural	25
Modelová rafinérská marže	26
Modelová kombinovaná petrochemická marže	27
Spotřební daně v České republice	28
Normy kvality motorových paliv.....	29
Přílohy	30
Převodní data.....	31
Finanční kalendář 2014.....	32
Kontaktní údaje	33

Profil

Profil

Unipetrol je nejvýznamnější rafinérskou a petrochemickou skupinou v České republice a jedním z hlavních hráčů ve střední Evropě. V České republice je největším zpracovatelem ropy, jedním z nejdůležitějších výrobců plastů a vlastníkem nejširší sítě čerpacích stanic pod značkou Benzina. Tržby skupiny v roce 2013 činily 99,4 mld. korun. Skupina Unipetrol je od roku 2005 součástí největší středoevropské rafinérské a petrochemické skupiny PKN Orlen z Polska.

Skupina je rozdělena do třech obchodních segmentů: rafinérie, petrochemie a maloobchodní distribuce pohonných hmot. V rámci rafinérského segmentu společnost drží 67,555% podíl ve společnosti ČESKÁ RAFINÉRSKÁ, a.s., provozovatele českých rafinérií v Litvínově a Kralupech nad Vltavou. Skupina je jedničkou na českém velkoobchodním trhu pohonných hmot. Ve své litvínovské lokalitě skupina provozuje etylénovou jednotku s navazující výrobou polymerů. Síť čerpacích stanic Benzina byla v roce 2013

s 338 čerpacími stanicemi a odhadovaným tržním podílem na maloobchodním prodeji pohonných hmot 14,5 % českým lidem.

V rámci dceřiných společností PETROTRANS, s.r.o., a UNIPETROL DOPRAVA, s.r.o., skupina provozuje širokou škálu dopravních a přepravních služeb. Dceřiné společnosti Výzkumný ústav anorganické chemie, a.s., v Ústí nad Labem a Polymer Institute Brno, spol. s r.o., v Brně se věnují výzkumu a vývoji v oblasti petrochemie. K 31. prosinci 2013 skupina zaměstnávala přes 3 600 pracovníků nejrůznějších profesí.

Mateřskou společností skupiny je společnost UNIPETROL, a.s. Hlavními dceřinými společnostmi skupiny k 31. prosinci 2013 byly:

UNIPETROL RPA, s.r.o.
ČESKÁ RAFINÉRSKÁ, a.s.
PARAMO, a.s.
BENZINA, s.r.o.

Akcionářská struktura

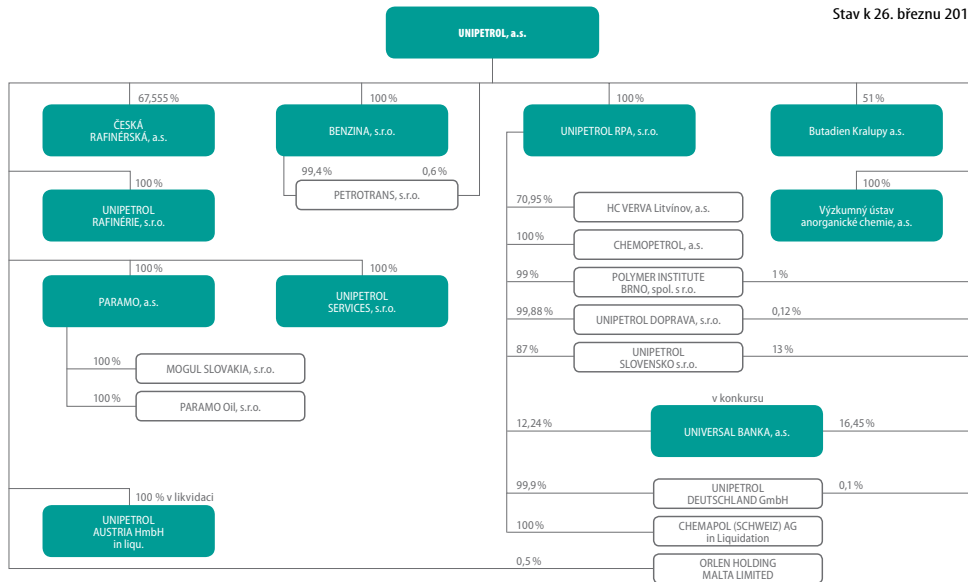
Stav k 19. březnu 2014

	Počet akcií (ks)	% vydaných akcií
PKN ORLEN S.A.	114 226 499	62,99
Skupina J&T *	42 976 339	23,70
Ostatní	24 131 926	13,31
Celkem	181 334 764	100,00

* Stav k 19. 3. 2014 (poslední dostupné údaje) - Na základě obdrženého oznámení dne 31. března 2014 Skupina J&T drží 23,70% akciový podíl na hlasovacích právech prostřednictvím následujících ovládaných entit: PAULININO LIMITED, EGNARO INVESTMENTS LIMITED, LEVOS LIMITED, LCE COMPANY LIMITED, NEEVAS INVESTMENT LIMITED, UPRECHT INVESTMENT LIMITED, MUSTAND INVESTMENT LIMITED.

Struktura skupiny Unipetrol

Stav k 26. březnu 2014



Finanční data

Hlavní finanční údaje

(v tis. Kč)

	2013	2012	2011	2010	2009	2008	2007
Investovaný kapitál, z toho	29 689 112	29 601 385	33 380 442	36 283 688	39 083 232	42 166 314	43 674 738
Vlastní kapitál	28 299 228	29 844 341	32 854 118	38 799 708	37 871 336	38 912 840	42 112 396
Čistý dluh ¹⁾	1 389 884	-242 956	526 324	-2 516 020	1 211 896	3 253 474	1 562 342
Výnosy	99 414 790	107 159 785	97 427 586	85 966 537	67 386 500	98 143 951	88 462 174
EBITDA	1 521 988	-1 011 902	-2 262 654	5 173 595	2 778 468	4 480 503	8 297 652
Marže provozního zisku EBITDA	1,53 %	-0,94 %	-2,32 %	6,02 %	4,12 %	4,57 %	9,38 %
Odpisy a amortizace	-2 415 318	-2 807 100	-3 107 046	-3 495 539	-3 432 193	-3 477 884	-3 485 605
EBIT	-893 330	-3 819 002	-5 369 700	1 678 056	-653 725	1 002 619	4 812 047
Marže provozního zisku EBIT	-0,90 %	-3,56 %	-5,51 %	1,95 %	-0,97 %	1,02 %	5,44 %
Daň z příjmů	-52 917	1 273 885	29 804	-248 960	372 458	44 554	-649 821
Čistý zisk/čistá ztráta, z toho	-1 396 472	-3 098 038	-5 914 206	936 733	-845 274	65 691	1 266 306
Minoritní podílníci	-1 882	-208	0	0	-4 979	1 161	56 296
Akcionáři mateřské společnosti	-1 394 590	-3 097 830	-5 914 206	936 733	-840 295	64 530	1 210 010
Čistý peněžní tok z provozní činnosti	299 620	1 974 890	413 490	4 655 745	3 881 232	4 213 063	4 023 138

¹⁾ Čistý dluh = úročené krátkodobé a dlouhodobé úvěry a půjčky – (peníze a peněžní ekvivalenty)

Finanční ukazatele

(v Kč)

	2013	2012	2011	2010	2009	2008	2007
Zisk na akcii	-7,70	-17,08	-32,61	5,17	-4,63	0,36	6,67
EBIT na akcii	-4,93	-21,06	-29,61	9,25	-3,61	5,53	26,54
EBITDA na akcii	8,39	-5,58	-12,48	28,53	15,32	24,71	45,76
Provozní peněžní tok na akcii	1,65	10,89	2,28	25,57	20,59	23,23	22,19
Vyplacená dividenda na akcii¹⁾	--	--	--	--	--	17,65	--
Celková aktiva na akcii	275,72	280,96	315,31	338,99	320,08	319,35	364,36
Vlastní kapitál na akcii	156,06	164,58	181,18	213,97	208,85	214,59	232,24
Míra zadluženosti ²⁾	4,90 %	-0,80 %	1,60 %	-6,48 %	3,20 %	8,41 %	3,74 %
Rentabilita investovaného kapitálu ROACE ³⁾	-2,44 %	-9,82 %	-12,49 %	3,61 %	-1,30 %	1,89 %	8,93 %
Počet emitovaných akcií	181 334 764	181 334 764	181 334 764	181 334 764	181 334 764	181 334 764	181 334 764

¹⁾ Vyplacená dividenda na akcii = dividenda vyplacená v daném roce (ze zisku minulého roku nebo zadržovaných zisků minulých let)

²⁾ Míra zadluženosti = čistý dluh/vlastní kapitál

³⁾ ROACE (return on average capital employed) = $EBIT * (1 - \text{daňová sazba}) / (\text{vlastní kapitál} + \text{čistý dluh}) = EBIT * (1 - 0,19) / (\text{vlastní kapitál} + \text{čistý dluh})$

Finanční data podle segmentů

(v tis. Kč)

	Rafinérie					Petrochemie				
	2013	2012	2011	2010	2009	2013	2012	2011	2010	2009
Výnosy	52 847 999	59 523 797	55 377 071	46 389 674	36 672 796	36 032 736	37 291 782	32 027 656	30 978 308	23 376 058
EBITDA	-1 269 821	-3 323 678	-1 977 093	1 585 000	-66 308	2 339 818	1 802 269	-1 331 752	2 631 002	1 772 354
Marže provozního zisku EBITDA	-2,40 %	-5,58 %	-3,57 %	3,42 %	-0,18 %	6,49 %	4,83 %	-4,16 %	8,49 %	7,58 %
EBIT	-1 741 323	-4 197 219	-2 922 932	465 565	-1 176 794	807 165	290 595	-3 049 829	714 772	-94 923
Marže provozního zisku EBIT	-3,29 %	-7,05 %	-5,28 %	1,00 %	-3,21 %	2,24 %	0,78 %	-9,52 %	2,31 %	-0,41 %

	Maloobchod					Korporátní funkce				
	2013	2012	2011	2010	2009	2013	2012	2011	2010	2009
Výnosy	10 452 743	10 269 864	9 845 311	8 498 507	7 261 229	81 312	74 342	177 548	100 048	76 417
EBITDA	514 585	541 762	719 442	921 948	1 065 126	-62 595	-32 255	326 749	35 645	7 296
Marže provozního zisku EBITDA	4,92 %	5,28 %	7,31 %	10,85 %	14,67 %	--	--	--	--	--
EBIT	185 369	206 697	364 567	547 396	692 636	-144 541	-119 075	238 494	-49 677	-74 644
Marže provozního zisku EBIT	1,77 %	2,01 %	3,70 %	6,44 %	9,54 %	--	--	--	--	--

Výkaz zisků a ztrát

(v tis. Kč)

	2013	2012	2011	2010	2009	2008	2007
Výnosy	99 414 790	107 159 785	97 427 586	85 966 537	67 386 500	98 143 951	88 462 174
Náklady na prodej	-97 111 428	-104 043 754	-95 551 467	-81 632 954	-65 229 622	-93 470 658	-78 121 286
Hrubý zisk	2 303 362	3 116 032	1 876 119	4 333 583	2 156 878	4 673 293	10 340 888
Distribuční náklady	-1 963 457	-1 944 982	-1 998 516	-1 963 665	-2 025 040	-2 274 478	-2 914 419
Administrativní náklady	-1 192 297	-1 249 831	-1 221 652	-1 176 590	-1 342 875	-1 662 195	-1 926 301
Ostatní provozní výnosy	187 812	792 529	1 059 517	891 615	1 777 088	938 472	908 644
Ostatní provozní náklady	-228 750	-4 532 750	-5 085 168	-406 887	-1 219 776	-672 473	1 596 765
Provozní hospodářský výsledek (EBIT)	-893 330	-3 819 002	-5 369 700	1 678 056	-653 725	1 002 619	4 812 047
Finanční výnosy	1 075 815	1 886 245	882 571	96 137	97 918	222 823	261 023
Finanční náklady	-1 526 040	-2 439 166	-1 456 881	-588 500	-661 925	-1 204 305	-3 156 943
Čisté finanční náklady	-450 225	-552 921	-574 310	-492 363	-564 007	-981 482	-2 895 920
Zisk/ztráta před zdaněním	-1 343 555	-4 371 923	-5 944 010	1 185 693	-1 217 732	21 137	1 916 127
Daň z příjmu	-52 917	1 273 885	29 804	-248 960	372 458	44 554	-649 821
Čistý zisk/ztráta za účetní období, z toho	-1 396 472	-3 098 038	-5 914 206	936 733	-845 274	65 691	1 266 306
Akcionáři mateřské společnosti	-1 394 590	-3 097 830	-5 914 206	936 733	-840 295	64 530	1 210 010
Menšinový podílníci	-1 882	-208	0	0	-4 979	1 161	56 296
Základní a zředěný zisk/ztráta na akcii (v Kč)	-7,70	-17,08	-32,61	5,17	-4,63	0,36	6,67

Rozvaha

(v tis. Kč)

	2013	2012	2011	2010	2009	2008	2007
Dlouhodobá aktiva celkem	25 664 147	26 170 612	31 917 829	36 351 077	38 061 381	38 889 978	38 052 157
Krátkodobá aktiva, z toho	24 333 982	24 777 231	25 257 985	25 119 721	20 187 749	18 851 883	28 018 708
Zásoby	10 705 258	10 568 822	11 609 463	10 193 515	8 598 273	7 211 638	10 322 528
Pohledávky z obchodních vztahů a ostatní pohledávky	12 393 157	11 067 031	10 628 175	9 487 630	9 310 024	9 234 316	13 010 664
Peníze a peněžní ekvivalenty	1 116 747	3 074 487	2 470 555	4 741 831	1 185 721	952 207	3 084 285
Aktiva celkem	49 998 129	50 947 843	57 175 814	61 470 798	58 249 130	57 741 861	66 070 865
Vlastní kapitál, z toho	28 299 228	29 844 341	32 854 118	38 799 708	37 871 336	38 912 840	42 112 396
Nekontrolní podíly	-8 913	-7 031	-6 823	0	0	210 271	295 928
Dlouhodobé závazky, z toho	2 861 770	957 900	4 047 065	4 311 742	4 267 215	4 829 531	5 190 890
Úvěry a jiné zdroje financování	2 000 000	0	2 005 374	2 013 357	2 031 363	2 084 000	2 156 000
Krátkodobé závazky, z toho	18 837 131	20 145 602	20 274 631	18 359 348	16 110 579	13 999 490	18 767 579
Závazky z obchodních vztahů a jiné závazky	17 312 597	16 457 711	17 791 695	16 741 801	14 595 230	11 659 905	16 112 509
Úvěry a jiné zdroje financování	506 631	2 831 531	991 505	212 454	366 255	243 176	1 447 757
Vlastní kapitál a závazky celkem	49 998 129	50 947 843	57 175 814	61 470 798	58 249 130	57 741 861	66 070 865

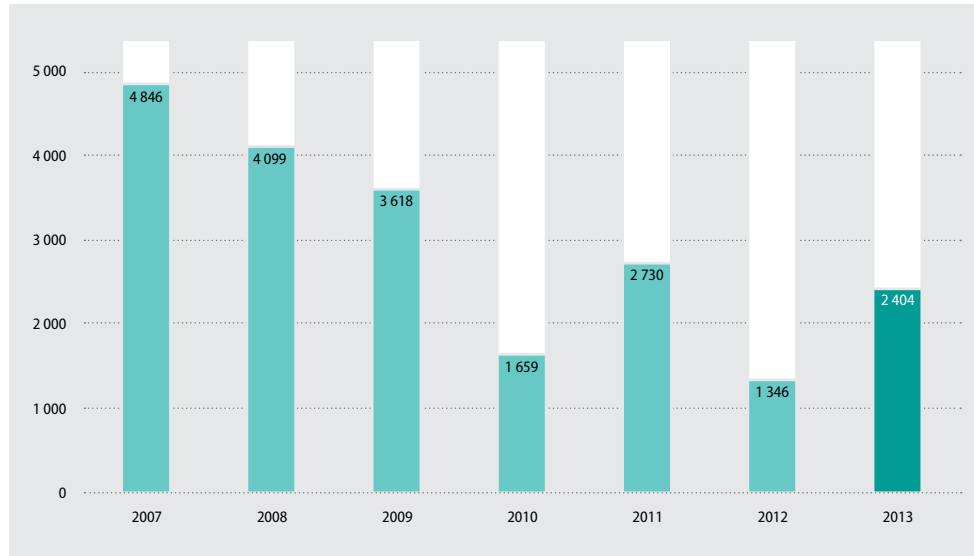
Peněžní toky

(v tis. Kč)

	2013	2012	2011	2010	2009	2008	2007
Zisk (ztráta) za rok	-1 396 472	-3 098 038	-5 914 206	936 733	-845 274	65 691	1 266 306
Odpisy a amortizace	2 415 318	2 807 100	3 107 046	3 495 539	3 432 193	3 477 884	3 485 605
Úroky a dividendy, netto	245 569	262 543	192 433	177 193	117 673	175 870	-11 395
Ostatní	288 044	2 202 179	4 630 930	234 611	-1 810 615	-75 079	3 438 983
Provozní peněžní tok před změnami čistého pracovního kapitálu	976 371	2 173 784	2 016 203	4 844 076	893 977	3 644 366	8 179 499
Změna stavu pracovního kapitálu	-1 223 398	-393 606	-2 315 115	-21 970	1 686 514	1 135 913	-2 752 617
Zásoby	-435 660	1 038 627	-1 375 034	-1 597 349	-1 389 437	3 110 890	-2 488 577
Pohledávky	-941 672	-633 551	936 887	-202 254	51 478	2 267 565	-1 056 932
Závazky	153 934	-798 682	-675 735	2 062 931	3 365 889	-4 242 542	792 892
Změna stavu rezerv	735 299	341 367	866 826	-16 169	899 173	-98 685	-15 502
Vrácená/zaplacená daň z příjmů	-188 652	-146 654	-154 424	-150 192	401 568	-468 531	-1 388 242
Čistý peněžní tok z provozní činnosti	299 620	1 974 891	413 490	4 655 745	3 881 232	4 213 063	4 023 138
Čistý peněžní tok z investiční činnosti	-1 687 688	-921 111	-3 023 895	-936 650	-1 812 121	-3 147 674	-1 305 137
Čistý peněžní tok z finanční činnosti	-583 568	-446 866	326 599	-143 679	-1 835 597	-3 197 467	-4 579 332
Čisté zvýšení (snížení) peněz a peněžních ekvivalentů	-1 971 636	606 916	-2 283 806	3 575 416	233 514	-2 132 078	-1 861 331

Investiční výdaje

(v mil. Kč)



Provozní údaje

Hlavní provozní údaje

(v tis. tun)

	2013	2012	2011	2010	2009	2008	2007
Objem zpracované ropy	3 607	3 927	3 942	4 352	4 110	4 533	4 137
Využití rafinérských kapacit ¹⁾	80 %	82 %	77 %	79 %	75 %	82 %	75 %
Rafinérská produkce - Výtěžnost lehké frakce ²⁾	34 %	34 %	33 %	33 %	31 %	31 %	31 %
Rafinérská produkce - Výtěžnost střední frakce ³⁾	45 %	45 %	45 %	43 %	44 %	44 %	43 %
Rafinérská produkce - Výtěžnost těžké frakce ⁴⁾	9 %	8 %	9 %	11 %	10 %	10 %	10 %
Prodejní objemy rafinérských produktů, včetně maloobchodu - Benzina ⁵⁾	3 151	3 283	3 438	3 548	3 409	3 825	3 621
Prodejní objemy petrochemických produktů ⁵⁾	1 578	1 771	1 668	1 805	1 825	1 830	1 660

¹⁾ Od 3. kvartálu 2012 konverzní kapacita činí 4,5 mil. tun/rok, tedy pouze konverzní kapacita rafinérií České rafinérské, po úpravě o 51,22% podíl Unipetrolu; důvodem je ukončení zpracování ropy v rafinérii Paramo (Česká rafinérská – Kralupy 1,642 mil. tun/rok, Česká rafinérská – Litvínov 2,813 mil. tun/rok); konverzní kapacita dříve činila 5,1 mil. tun/rok (Česká rafinérská – Kralupy 1,6 mil. tun/rok, Česká rafinérská – Litvínov 2,8 mil. tun/rok, Paramo 0,7 mil. tun/rok)

²⁾ LPG, benzín, primární benzín

³⁾ JET, motorová nafta, lehký topný olej

⁴⁾ Těžký topný olej, asfalt

⁵⁾ Prodeje mimo skupinu Unipetrol

Prodejní objemy¹⁾

(v tis. tun)

	2013	2012	2011	2010	2009	2008	2007
Rafinérské produkty celkem, včetně maloobchodu (Benzina)	3 151	3 283	3 438	3 548	3 409	3 825	3 621
Vybrané rafinérské produkty							
Benzín, včetně maloobchodu - Benzina	782	810	827	815	858	897	839
Motorová nafta, včetně maloobchodu - Benzina	1 701	1 749	1 789	1 844	1 776	1 988	1 555
Letecké palivo (JET)	69	93	79	86	75	88	76
LPG	88	124	116	130	115	126	86
Topné oleje	124	99	162	197	141	210	196
Asfalty	222	226	263	293	239	258	261
Další rafinérské produkty	165	182	202	183	205	258	609

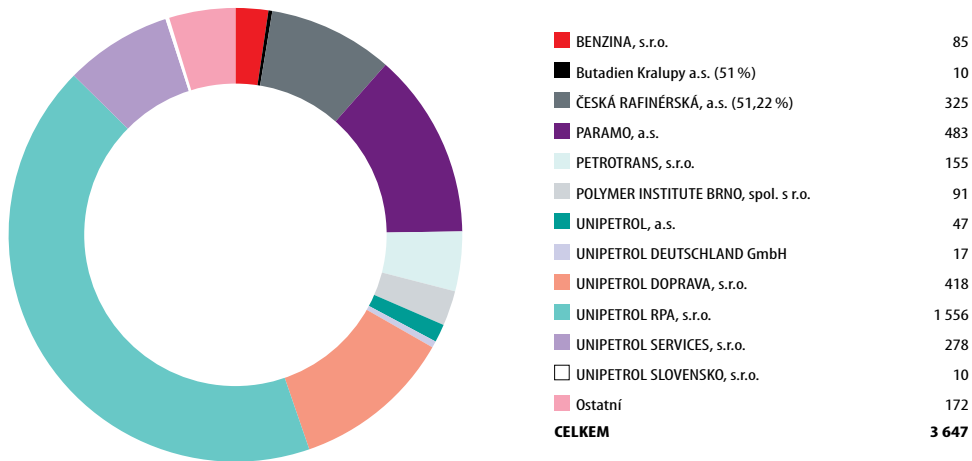
¹⁾ Externí prodeje mimo skupinu Unipetrol

	2013	2012	2011	2010	2009	2008	2007
Petrochemické produkty celkem	1 578	1 771	1 668	1 805	1 825	1 830	1 660
Vybrané petrochemické produkty							
Etylén	140	156	148	165	143	148	52
Benzen	189	205	201	211	182	179	41
Propylén	31	41	42	51	36	27	33
Močovina	5	175	174	195	169	182	163
Čpavek	186	141	130	147	232	192	175
Frakce C4	79 ²⁾	77 ²⁾	71 ²⁾	120 ²⁾	144	165	20
Butadien	58	67	59	30	18	56	54
Polyetylén (HDPE)	280	289	262	288	286	286	264
Polypropylén (PP)	231	237	212	241	214	196	185
Další petrochemické produkty	380	383	371	369	402	399	672

²⁾ Od června 2010 je počítáno pouze s 51 % C4 frakce jako externími prodeji z důvodu spuštění Butadienu Kralupy.

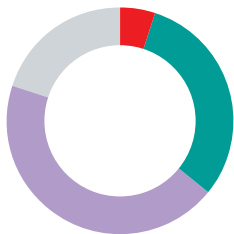
Zaměstnanci

Celkový počet zaměstnanců skupiny Unipetrol (osoby) k 31. prosinci 2013



Struktura zaměstnanců

Struktura zaměstnanců skupiny Unipetrol k 31. prosinci 2013



Struktura zaměstnanců podle vzdělání

■ Základní	5 %
■ Odborné s výučním listem	31 %
■ Středoškolské s maturitou	44 %
■ Vysokoškolské	20 %



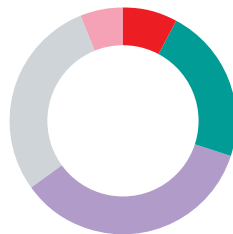
Struktura zaměstnanců podle pohlaví

■ Muž	73 %
■ Žena	27 %



Struktura zaměstnanců podle počet odpracovaných let

■ <5	21 %
■ (5-10>	18 %
■ (11-20>	26 %
■ (21-30>	21 %
■ >30	14 %

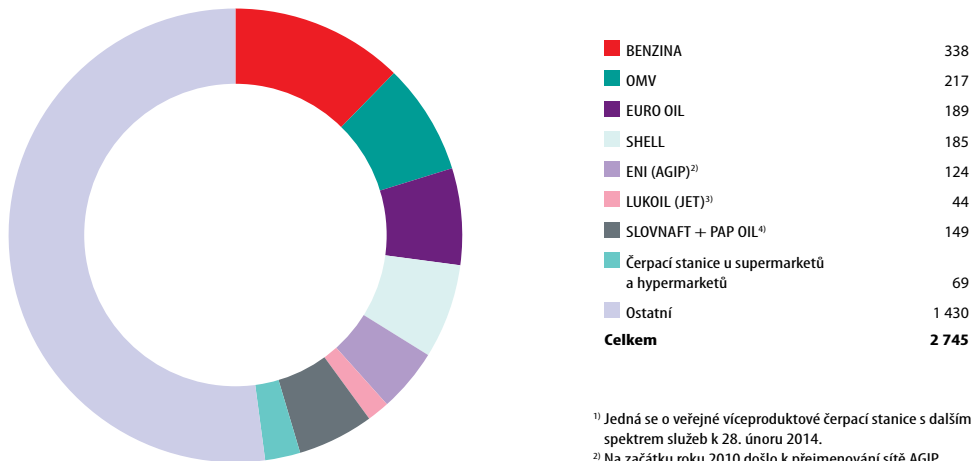


Struktura zaměstnanců podle věku

■ <31	8 %
■ (31-40>	22 %
■ (41-50>	35 %
■ (51-60>	29 %
■ >60	6 %

Údaje o trhu

Počet čerpacích stanic v České republice¹⁾



Zdroj: Ministerstvo průmyslu a obchodu České republiky

¹⁾ Jedná se o veřejné víceproduktové čerpací stanice s dalším spektrem služeb k 28. únoru 2014.

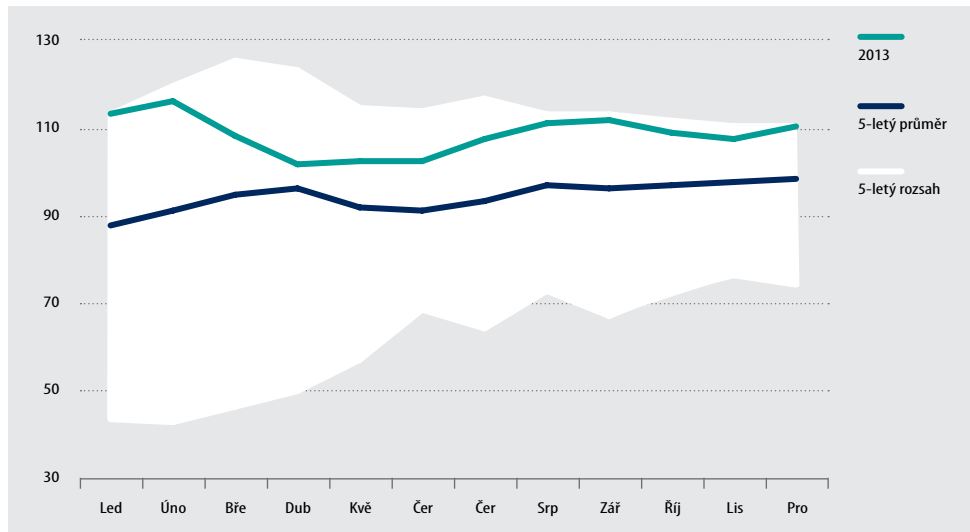
²⁾ Na začátku roku 2010 došlo k přejmenování sítě AGIP na ENI.

³⁾ V červnu 2007 koupil LUKOIL čerpací stanice značky JET od ConocoPhillips.

⁴⁾ SLOVNAFT a PAP OIL jsou součástí skupiny MOL.

Cena ropy Brent

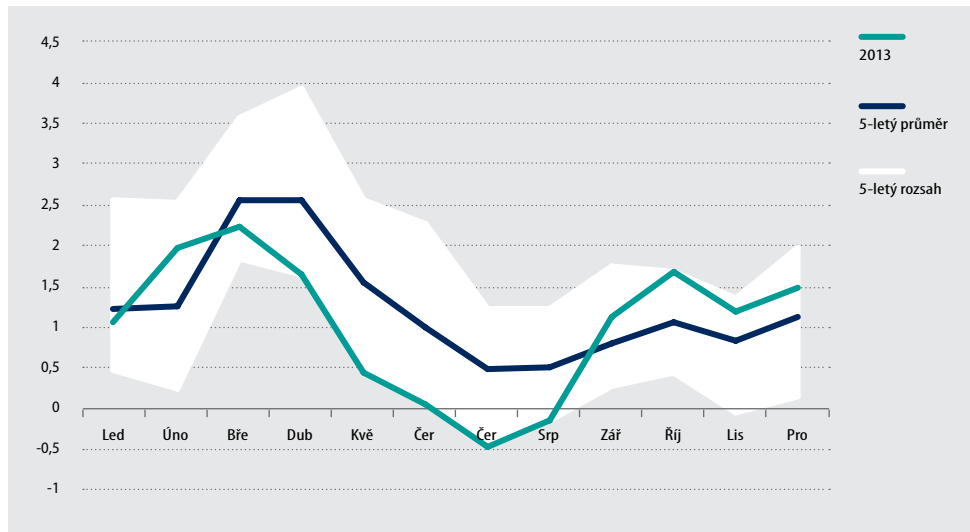
v USD/barel



Zdroj: Tržní kotace

Rozdíl Brent-Ural

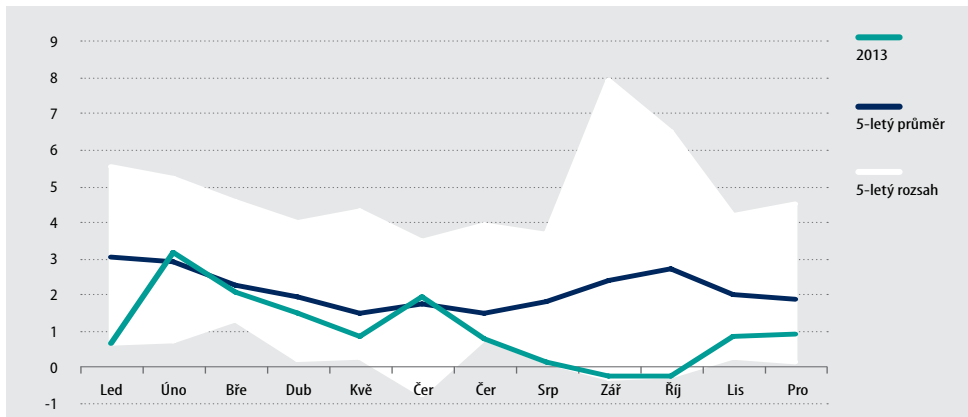
v USD/barel



Zdroj: Tržní kotace

Modelová rafinérská marže

v USD/barel

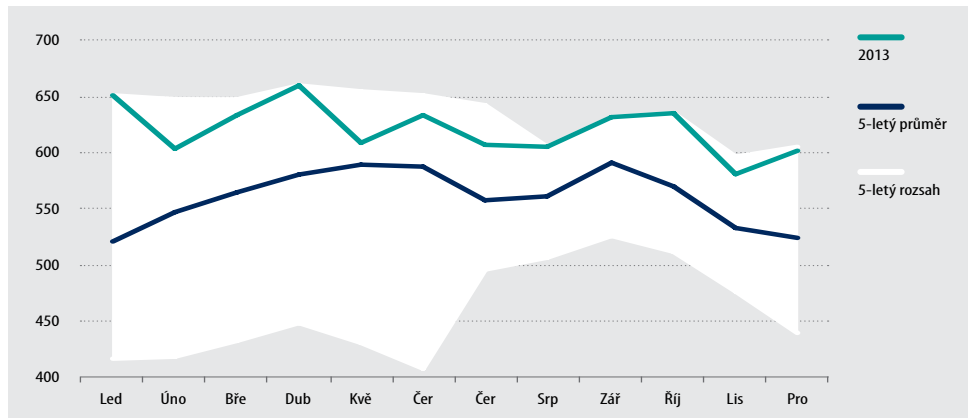


Modelová rafinérská marže Unipetrolu = výnosy z prodaných produktů (96 % produktů = Automobilové benzíny 17 %, Petrochemické suroviny 20 %, Letecké palivo (JET) 2 %, Motorová nafta 40 %, Sírné topné oleje 9 %, LPG 3 %, ostatní suroviny 5 %) minus náklady (100 % vstup = Brent Dated); ceny produktů podle kotací.

Zdroj: Tržní kotace

Modelová kombinovaná petrochemická marže

v EUR/tunu



Modelová kombinovaná petrochemická marže Unipetrolu = modelová marže z olefinů + modelová marže z polyolefinů

Modelová petrochemická marže Unipetrolu z olefinů = výnosy z prodaných produktů (100 % produktů = 40 % etylén + 20 % propylén + 20 % benzen + 20 % primární benzin) minus náklady (100 % primární benzin); ceny produktů podle kotací.

Modelová petrochemická marže Unipetrolu z polyolefinů = výnosy z prodaných produktů (100 % produktů = 60 % polyetylén/HDPE + 40 % polypropylén) minus náklady (100 % vstup = 60 % etylén + 40 % propylén); ceny produktů podle kotací.

Zdroj: Tržní kotace

Spotřební daně v ČR¹⁾

	EU min.	2014	2013	2012	2011	2010	2009	2008
	EUR/1 000 l	Kč/1 000 l	Kč/1 000 l	Kč/1 000 l	Kč/1 000 l	Kč/1 000 l	Kč/1 000 l	Kč/1 000 l
Benzín ²⁾	359	12 840	12 840	12 840	12 840	12 840	11 840	11 840
Motorová nafta ³⁾	302	10 950	10 950	10 950	10 950	10 950	9 950	9 950
Letecké palivo (JET)	302	10 950	10 950	10 950	10 950	10 950	9 950	9 950

Zdroj: Evropská Komise, ASPI (Automatizovaný systém právních informací)

¹⁾ Výše daně platná k 1. lednu v daném roce

²⁾ podle ČSN EN 228

³⁾ podle ČSN EN 590

Normy kvality motorových paliv

Automobilový benzín		EU
	jednotka	od 2009
Obsah síry	mg/kg, max.	10
Obsah aromátů	% vol., max.	35
Obsah benzénů	% vol., max.	1
Obsah olefinů	% vol., max.	18

Motorová nafta		EU
	jednotka	od 2012
Obsah síry	mg/kg, max.	10
Obsah polyaromátů	% (m/m), max.	8
Minimální cetanové číslo	min.	51

Zdroj: ČSN EN 228 (automobilový benzín), ČSN EN 590 (motorová nafta)

V souladu s legislativou České republiky a Evropské unie a jakostních norem je do vyráběných pohonných hmot přimíchávána biosložka.

U motorové nafty prodávané u čerpacích stanic je biosložkou FAME v kvalitě podle normy EN 14214.

Od 1. června 2010 se do motorové nafty přidává 6 % FAME. Norma na motorovou naftu, podle které se vyrábí a prodává na trhu (ČSN EN 590), povoluje obsah FAME max. 7 %.

Biosložka v automobilových benzínech (bioethanol) je do automobilových benzínů přimíchávána v kvalitě podle EN 15376. Od 1. června 2010 je obsah biosložky v automobilových benzínech 4,1 %.

Norma na automobilové benzíny, podle které se vyrábějí a dodávají na trh (ČSN EN 228), povoluje obsah bioethanolu max. 10 %.

Přílohy

Převodní data

Základní údaje

1 barel	=	0,159 m ³	=	159 litrů
1 m ³	=	6,2898 barelu	=	35,31 stop krychlových

Ropa a rafinérské produkty

1 tuna ropy	=	7,4 barelu ropy (pro ropy s hustotou dle API – 34°)	
1 barel ropy za den	=	50 tun ropy za rok	
1 tuna LPG	=	11,6 barelu	= 1,84 m ³
1 tuna benzínu	=	8,4 barelu	= 1,34 m ³
1 tuna leteckého paliva	=	7,9 barelu	= 1,26 m ³
1 tuna motorové nafty nebo topného oleje	=	7,4 barelu	= 1,18 m ³
1 tuna topného oleje	=	6,4 barelu	= 1,02 m ³
1 tuna maziv	=	7,1 barelu	= 1,13 m ³
1 tuna asfaltu	=	6,2 barelu	= 0,99 m ³
1 tuna aromátů	=	7,2 barelu	= 1,14 m ³
1 tuna rafinovaných ropných produktů	=	7,9 barelu (průměr)	= 1,26 m ³

Finanční kalendář 2014

Čtvrtletní finanční výsledky

4. čtvrtletí 2013	24. ledna 2014
1. čtvrtletí 2014	24. dubna 2014
2. čtvrtletí 2014	22. července 2014
3. čtvrtletí 2014	22. října 2014
Auditované finanční výsledky za rok 2013	27. března 2014
Výroční zpráva za rok 2013	27. března 2014
Pololetní zpráva 2014	22. července 2014

Označení pro Bloomberg: UNIP CP

Označení pro Reuters: UNPE.PR

ISIN: CZ 0009091500

Kontaktní údaje

UNIPETROL, a.s.

Na Pankráci 127
140 00 Praha 4
Česká republika
www.unipetrol.cz

Oddělení vztahů s investory (IR)

Tel.: +420 225 001 417
Fax: +420 225 001 471
e-mail: ir@unipetrol.cz

Tiskové oddělení

Tel.: +420 225 001 407
Fax: +420 225 001 471
e-mail: info@unipetrol.cz

Právní odpovědnost

Tento materiál není reklamou, propagací ani investičním doporučením, není zamýšlen jako investiční poradenství a neměl by být takto vykládán. Materiál neposkytuje jakékoli záruky týkající se údajů o společnostech uvedených v materiálu, jejich obchodních a finančních záležitostech. Před jakoukoli případnou akcí by si čtenář měl provést vlastní průzkum.



www.unipetrol.cz

