



2015
V ČÍSLECH

Obsah

Profil	4
Profil	5
Akcionářská struktura	6
Struktura skupiny Unipetrol	7
Finanční data	8
Hlavní finanční údaje	9
Finanční ukazatele	10
Finanční data podle segmentů	11
Výkaz zisku nebo ztráty	13
Výkaz o finanční pozici	14
Přehled o peněžní tocích	15
Investiční výdaje (CAPEX)	16
Provozní údaje	18
Hlavní provozní údaje	19
Prodejní objemy	20
Zaměstnanci	22
Struktura zaměstnanců	23

Údaje o trhu	24
Cena ropy Brent	25
Rozdíl Brent – Ural	26
Modelová rafinérská marže	27
Modelová petrochemická marže	28
Počet čerpacích stanic v České republice	29
Spotřební daně v České republice	30
Normy kvality motorových paliv	31
Přílohy	32
Převodní data	33
Finanční kalendář 2016	34
Kontaktní údaje	35

PROFIL

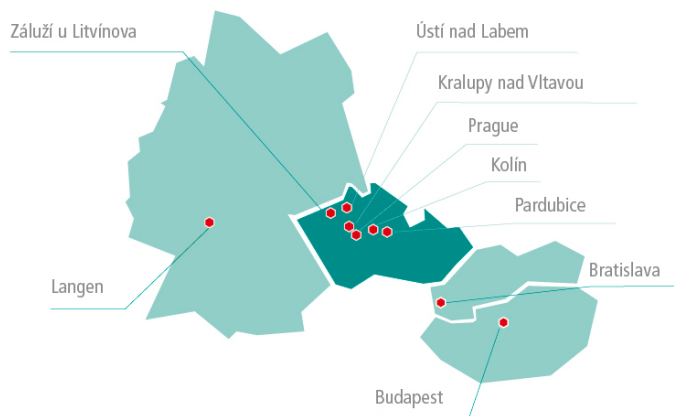
Profil

Rafinérská a petrochemická skupina Unipetrol je významnou součástí českého průmyslu. V České republice je jediným zpracovatelem ropy, jedním z nejdůležitějších výrobců plastů a vlastníkem největší sítě čerpacích stanic. V oboru rafinérské a petrochemické výroby je významným hráčem i ve střední a východní Evropě. Od roku 2005 je součástí rafinérské a petrochemické skupiny PKN Orlen.

Skupina je rozdělena do dvou obchodních segmentů: downstream a maloobchodní distribuce pohonných hmot. V rámci segmentu downstream, jenž kombinuje rafinérský a petrochemický

business, společnost drží 100 % podíl ve společnosti ČESKÁ RAFINÉRSKÁ, a.s., provozovatele českých rafinérií v Litvínově a Kralupech nad Vltavou.

Skupina je jedničkou na českém velkoobchodním trhu pohonných hmot. Ve své litvínovské lokalitě skupina provozuje etylénovou jednotku s navazující výrobou polymerů. Síť čerpacích stanic Benzina byla v roce 2015 s 339 čerpacími stanicemi a odhadovaným tržním podílem na maloobchodním prodeji pohonných hmot 16 % českým lídrem.

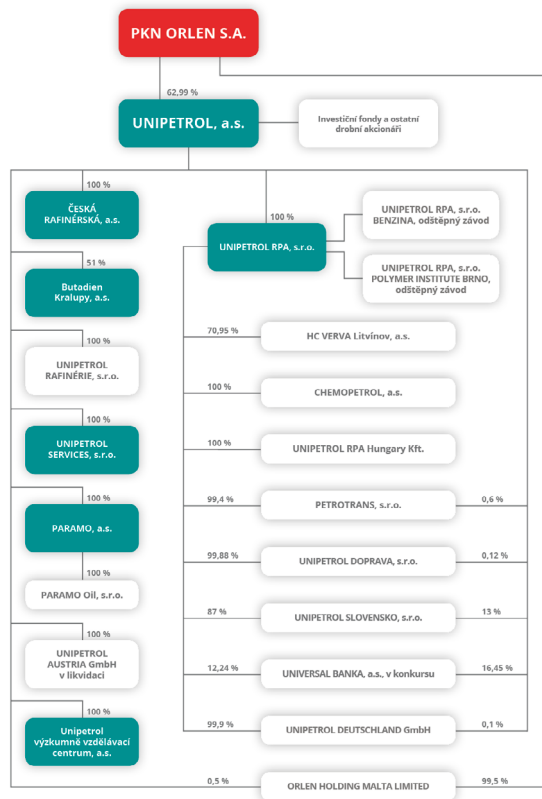


Akcionářská struktura

	Počet akcií (ks)	% vydaných akcií
PKN ORLEN S.A.	114 226 499	62,99 %
PAULININO LIMITED*	42 976 339	23,70 %
Ostatní	24 131 926	13,31 %
Celkem	181 334 764	100,00 %

* Stav k 19. březnu 2014 (poslední dostupné údaje) – Na základě obdrženého oznámení dne 31. března 2014 PAULININO LIMITED drží přímo 17,97 % akciový podíl na hlasovacích právech a 5,73 % akciový podíl na hlasovacích právech prostřednictvím následujících společností jednajících ve shodě s PAULININO LIMITED na základě smlouvy: EGNARO INVESTMENTS LIMITED, LEVOS LIMITED, LCE COMPANY LIMITED, NEEVAS INVESTMENT LIMITED, UPRECHT INVESTMENT LIMITED, MUSTAND INVESTMENT LIMITED.

Struktura skupiny Unipetrol



FINANČNÍ DATA

Hlavní finanční údaje

(v mil. Kč)

	2008	2009	2010	2011	2012	2013	2014	2015
Investovaný kapitál, z toho	42 166	39 083	36 284	33 380	29 601	29 723	31 163	29 652
Vlastní kapitál	38 913	37 871	38 800	32 854	29 844	28 300	28 462	35 509
Čistý dluh	3 253	1 212	-2 516	526	-243	1 423	2 701	-5 857
Výnosy	98 144	67 387	85 967	97 428	107 160	99 415	123 938	108 907
EBITDA	4 481	2 778	5 174	-2 263	-1 012	1 522	1 022	10 643
Marže provozního zisku EBITDA	4,57 %	4,12 %	6,02 %	-2,32 %	-0,94 %	1,53 %	0,82 %	9,77 %
Odpisy a amortizace	-3 478	-3 432	-3 496	-3 107	-2 807	-2 415	-2 270	-1 927
EBIT	1 003	-654	1 678	-5 370	-3 819	-893	-1 248	8 716
Marže provozního zisku EBIT	1,02 %	-0,97 %	1,95 %	-5,51 %	-3,56 %	-0,90 %	-1,01 %	8,00 %
Daň z příjmů	45	372	-249	30	1 274	-53	806	-1 633
Čistý zisk / čistá ztráta	66	-845	937	-5 914	-3 098	-1 396	-556	7 036
Minoritní podílníci	1	-5	--	--	--	-2	--	--
Akcionáři mateřské společnosti	65	-840	937	-5 914	-3 098	-1 394	-556	7 036
Čistý peněžní tok z provozní činnosti	4 213	3 881	4 656	413	1 975	300	737	14 931

Finanční ukazatele

(v Kč)

	2008	2009	2010	2011	2012	2013	2014	2015
Zisk na akcii	0,36	-4,63	5,17	-32,61	-17,08	-7,70	-3,07	38,80
EBIT na akcii	5,53	-3,61	9,25	-29,61	-21,06	-4,92	-6,88	48,07
EBITDA na akcii	24,71	15,32	28,53	-12,48	-5,58	8,39	5,64	58,69
Provozní peněžní tok na akcii	23,23	20,59	25,57	2,28	10,89	1,65	4,06	82,34
Vyplacená dividenda na akcii¹⁾	17,65	--	--	--	--	--	--	--
Celková aktiva na akcii	319,35	320,08	338,99	315,31	280,96	275,73	267,55	300,54
Vlastní kapitál na akcii	214,59	208,85	213,97	181,18	164,58	156,06	156,96	195,82
Míra zadluženosti (%) ²⁾	8,41 %	3,20 %	-6,48 %	1,60 %	-0,80 %	5,00 %	9,67 %	-16,49 %
Rentabilita investovaného kapitálu ROACE (%) ³⁾	1,89 %	-1,30 %	3,61 %	-12,49 %	-9,82 %	-2,43 %	-3,24 %	23,81 %
Počet emitovaných akcií	181 334 764	181 334 764	181 334 764	181 334 764	181 334 764	181 334 764	181 334 764	181 334 764

¹⁾ Vyplacená dividenda na akcii = dividenda vyplacená v daném roce (ze zisku minulého roku nebo zadržovaných zisků minulých let)

²⁾ Míra zadluženosti = čistý dluh / vlastní kapitál

³⁾ ROACE (return on average capital employed) = EBIT * (1 - daňová sazba) / (vlastní kapitál + čistý dluh) = EBIT * (1 - 0,19) / (vlastní kapitál + čistý dluh)

Finanční data podle segmentů

Downstream

	2010	2011	2012	2013	2014	2015
Výnosy	77 368	87 405	96 816	88 881	112 656	99 314
EBITDA	3 357	-3 309	-1 521	1 070	402	9 930
Marže provozního zisku EBITDA (%)	4,34 %	-3,79 %	-1,57 %	1,20 %	0,36 %	10,00 %
EBIT	1 180	-5 973	-3 907	-934	-1 461	8 362
Marže provozního zisku EBIT (%)	1,53 %	-6,83 %	-4,04 %	-1,05 %	-1,30 %	8,42 %

Maloobchod

	2010	2011	2012	2013	2014	2015
Výnosy	8 499	9 845	10 270	10 453	11 190	9 491
EBITDA	922	719	542	514	645	829
Marže provozního zisku EBITDA (%)	10,85 %	7,31 %	5,28 %	4,92 %	5,76 %	8,73 %
EBIT	547	365	207	185	322	501
Marže provozního zisku EBIT (%)	6,44 %	3,70 %	2,01 %	1,77 %	2,87 %	5,28 %

Korporátní funkce

	2010	2011	2012	2013	2014	2015
Výnosy	100	178	74	81	92	102
EBITDA	36	327	-32	-62	-25	-116
Marže provozního zisku EBITDA (%)	-	-	-	-	-	-
EBIT	-50	238	-119	-144	-109	-147
Marže provozního zisku EBIT (%)	-	-	-	-	-	-



Výkaz zisku nebo ztráty

(v mil. Kč)

	2008	2009	2010	2011	2012 upraveno	2013	2014 upraveno	2015
Výnosy	98 144	67 387	85 967	97 428	107 160	99 415	123 938	108 907
Náklady na prodej	-93 471	-65 300	-81 633	-95 551	-104 044	-97 112	-118 203	-96 144
Hrubý zisk	4 673	2 157	4 334	1 876	3 116	2 303	5 735	12 763
Distribuční náklady	-2 274	-2 025	-1 964	-1 999	-1 945	-1 963	-2 090	-2 140
Administrativní náklady	-1 662	-1 343	-1 177	-1 222	-1 250	-1 192	-1 274	-1 302
Ostatní provozní výnosy	938	1 777	892	1 060	793	188	1 645	616
Ostatní provozní náklady	-672	-1 220	-407	-5 085	-4 533	-229	-5 264	-1 221
Provozní hospodářský výsledek (EBIT)	1 003	-653	1 678	-5 370	-3 819	-893	-1 248	8 716
Finanční výnosy	223	98	96	883	1 886	1 076	1 232	1 260
Finanční náklady	-1 204	-662	-588	-1 457	-2 439	-1 526	-1 346	-1 307
Čisté finanční náklady	-981	-564	-492	-574	-553	-450	-114	-47
Zisk / ztráta před zdaněním	21	-1 218	1 186	-5 944	-4 372	-1 343	-1 362	8 669
Daň z příjmu	45	372	-249	30	1 274	-53	806	-1 633
Čistý zisk / ztráta za účetní období, z toho	66	-845	937	-5 914	-3 098	-1 396	-556	7 036
Akcionáři mateřské společnosti	65	-840	937	-5 914	-3 098	-1 394	-556	7 036
Menšinový podílníci	1	-5	--	--	--	-2	--	--
Základní a zředěný zisk / ztráta na akcii (v Kč)	0,36	-4,63	5,17	-32,61	-17,08	-7,70	-3,07	38,80

Výkaz o finanční pozici

(v mil. Kč)

	2008 upraveno	2009	2010	2011	2012 upraveno	2013	2014	2015
Dlouhodobá aktiva celkem	38 890	38 061	36 351	31 918	26 171	25 665	22 173	22 575
Krátkodobá aktiva, z toho	18 852	20 188	25 120	25 258	24 777	24 334	26 344	31 924
Zásoby	7 212	8 598	10 194	11 609	10 569	10 705	10 320	10 390
Pohledávky z obchodních vztahů a ostatní pohledávky	9 234	9 310	9 488	10 628	11 067	12 393	12 506	11 258
Peníze a peněžní ekvivalenty	952	1 186	4 742	2 471	3 074	1 117	1 682	5 888
Aktiva celkem	57 742	58 249	61 471	57 176	50 948	49 999	48 517	54 499
Vlastní kapitál, z toho	38 913	37 871	38 780	32 854	29 844	28 300	28 462	35 509
Nekontrolní podíly	210	--	--	-7	-7	-9	-9	-9
Dlouhodobé závazky, z toho	4 829	4 267	4 312	4 047	958	2 861	4 845	1 653
Úvěry a jiné zdroje financování	2 084	2 031	2 013	2 005	0	2 000	4 000	0
Krátkodobé závazky, z toho	14 000	16 111	18 359	20 275	20 146	18 838	15 210	17 337
Závazky z obchodních vztahů a jiné závazky	11 660	14 595	16 742	17 792	16 458	17 313	13 582	15 707
Úvěry a jiné zdroje financování	243	366	212	992	2 832	507	350	--
Vlastní kapitál a závazky celkem	57 742	58 249	61 471	57 176	50 948	49 999	48 517	54 499

Přehled o peněžních tocích

(v mil. Kč)

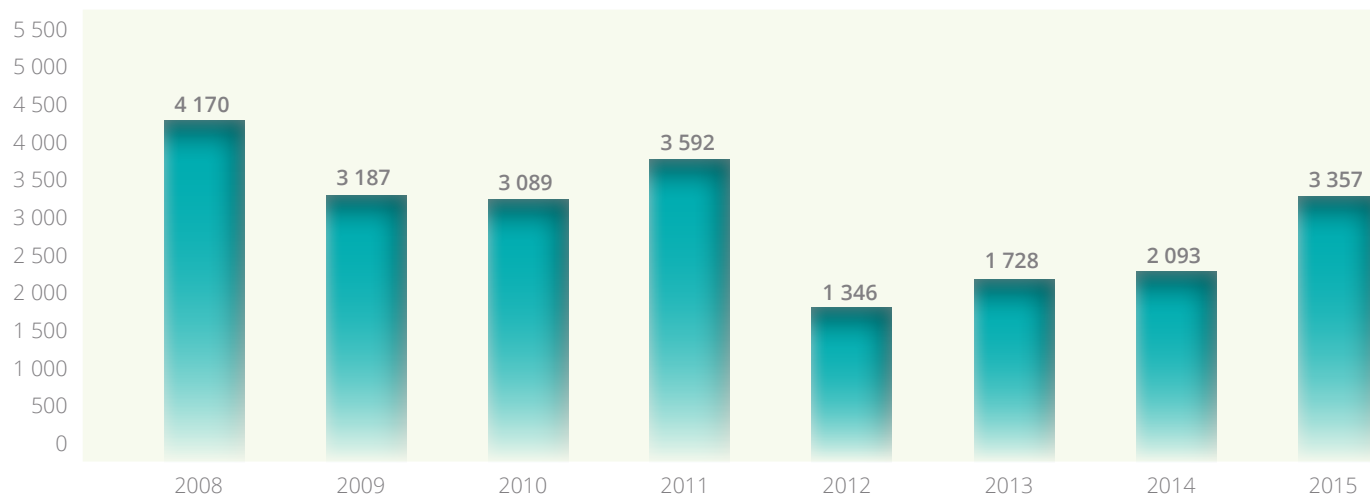
	2008	2009	2010	2011	2012 upraveno	2013	2014	2015
Zisk (ztráta) za rok	66	-845	937	-5 914	-3 098	-1 396	-556	7 036
Odpisy a amortizace	3 478	3 432	3 496	3 107	2 807	2 415	2 270	1 927
Úroky a dividendy netto	176	118	177	192	263	246	105	31
Ostatní	-75	-1 811	235	4 631	2 202	-287	1 262	1 458
Provozní peněžní tok před změnami čistého pracovního kapitálu	3 644	894	4 844	2 016	2 174	978	3 081	10 452
Změna stavu pracovního kapitálu	1 136	1 687	-22	-2 315	-394	-1 224	-3 027	3 644
Zásoby	3 111	-1 389	-1 597	-1 375	1 039	-436	548	234
Pohledávky	2 268	51	-202	937	-634	-942	551	3 827
Závazky	-4 243	3 366	2 063	-676	-799	154	-4 126	-417
Změna stavu rezerv	-99	899	-16	867	341	735	807	985
Vrácená / zaplacená daň z příjmů	-469	402	-150	-154	-147	-189	-124	-150
Čistý peněžní tok z provozní činnosti	4 213	3 881	4 656	413	1 975	300	737	14 931
Čistý peněžní tok z investiční činnosti	-3 148	-1 812	-937	-3 024	-921	-1 688	-1 918	-6 340
Čistý peněžní tok z finanční činnosti	-3 197	-1 836	-144	327	-447	-583	1 728	-4 385
Čisté zvýšení (snížení) peněz a peněžních ekvivalentů	-2 132	234	3 575	-2 284	607	-1 971	547	4 206

Investiční výdaje (CAPEX)

(v mil. Kč)

	2008	2009	2010	2011	2012	2013	2014	2015
	4 170	3 187	3 089	3 592	1 346	1 728	2 093	3 357

Poznámka: Investiční výdaje z Konsolidovaného přehledu o peněžních tocích (IFRS) – Položka "Pořízení pozemků, budov a zařízení a nehmotných aktiv".





PROVOZNÍ ÚDAJE

Hlavní provozní údaje

v tis. tun

	2008	2009	2010	2011	2012	2013	2014	2015
Objem zpracované ropy	4 533	4 110	4 352	3 942	3 927	3 607	5 130	6 495
Využití rafinérských kapacit ¹⁾	89 %	81 %	85 %	77 %	82 %	80 %	89 %	84 %
Rafinérská produkce – Výtěžnost lehké frakce ²⁾	31 %	31 %	33 %	33 %	34 %	34 %	35 %	35 %
Rafinérská produkce – Výtěžnost střední frakce ³⁾	44 %	44 %	43 %	45 %	45 %	45 %	46 %	47 %
Rafinérská produkce – Výtěžnost těžké frakce ⁴⁾	10 %	10 %	11 %	9 %	8 %	9 %	8 %	8 %
Prodejní objemy rafinérských produktů včetně maloobchodu – Benzina ⁵⁾	3 825	3 409	3 548	3 438	3 283	3 151	4 268	5 800
Prodejní objemy petrochemických produktů ⁵⁾	1 830	1 825	1 805	1 668	1 771	1 578	1 773	1 445

¹⁾ Konverzní kapacita rafinérií Unipetrolu = Konverzní kapacita do 2. čtvrtletí 2012 činila 5,1 mil. tun/rok (Česká rafinérská – Kralupy 1,642 mil. tun/rok, Česká rafinérská – Litvínov 2,813 mil. tun/rok, Paramo 0,675 mil. tun/rok). Od 3. kvartálu 2012 do 4. kvartálu 2013 konverzní kapacita činila 4,5 mil. tun/rok, tedy pouze konverzní kapacita rafinérií České rafinérské, po úpravě o 51,22 % podíl Unipetrolu, po ukončení zpracování ropy v rafinérii Paramo (Česká rafinérská – Kralupy 1,642 mil. tun/rok, Česká rafinérská – Litvínov 2,813 mil. tun/rok). Od 1. čtvrtletí 2014 do 1. čtvrtletí 2015 činila konverzní kapacita 5,9 mil. tun/rok po dokončení akvizice 16,335 % podílu v České rafinérské od společnosti Shell, což odpovídalo celkovému podílu Unipetrolu 67,555 % (Česká rafinérská – Kralupy 2,166 mil. tun/rok, Česká rafinérská – Litvínov 3,710 mil. tun/rok). Od 2. čtvrtletí 2015 vzrostla konverzní kapacita na 7,8 mil. tun/rok vlivem provozování 32,445 % podílu společnosti Eni v České rafinérské od května. Od 3. čtvrtletí 2015 odpovídá konverzní kapacita 100 % podílu v České rafinérské, tj. 8,7 mil. tun/rok (Česká rafinérská – Kralupy 3,206 mil. tun/rok, Česká rafinérská – Litvínov 5,492 mil. tun/rok).

²⁾ LPG, benzín, primární benzín

³⁾ JET, motorová nafta, lehký topný olej

⁴⁾ Těžký topný olej, asfalt

⁵⁾ Prodeje mimo skupinu Unipetrol

Prodejní objemy¹⁾

v tis. tun

	2008	2009	2010	2011	2012	2013	2014	2015
Rafinérské produkty celkem, včetně maloobchodu (Benzina)	3 825	3 409	3 548	3 438	3 283	3 151	4 268	5 800
Vybrané rafinérské produkty								
Benzín včetně maloobchodu – Benzina	897	858	815	827	810	782	1 052	1 483
Motorová nafta včetně maloobchodu – Benzina	1 988	1 776	1 844	1 789	1 749	1 701	2 293	3 093
Letecké palivo (JET)	88	75	86	79	93	69	144	179
LPG	126	115	130	116	124	88	112	195
Topné oleje	210	141	197	162	99	124	152	200
Asfalty	258	239	293	263	226	222	308	354
Další rafinérské produkty	258	205	183	202	182	165	207	296

¹⁾ Externí prodeje mimo skupinu Unipetrol

Prodejní objemy¹⁾








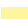





v tis. tun

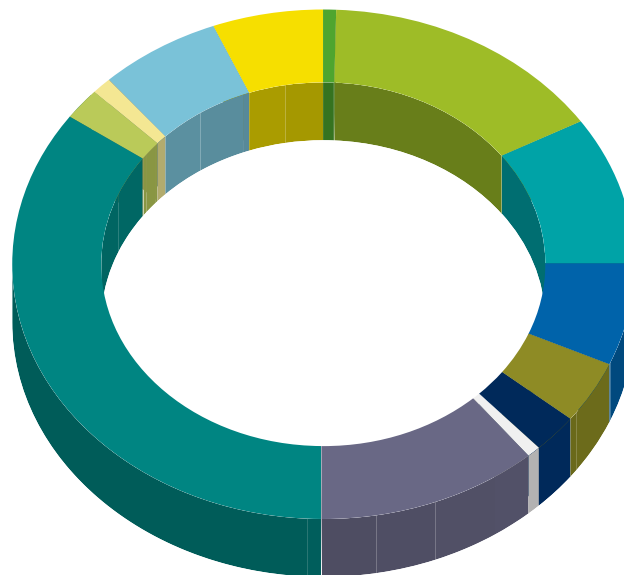
	2008	2009	2010	2011	2012	2013	2014	2015
Petrochemické produkty celkem	1 830	1 825	1 805	1 668	1 771	1 578	1 773	1 445
Vybrané petrochemické produkty								
Etylén	148	143	165	148	156	140	163	107
Benzen	179	182	211	201	205	189	228	145
Propylén	27	36	51	42	41	31	44	36
Močovina	182	169	195	174	175	5	0	0
Čpavek	192	232	147	130	141	186	214	229
Frakce C4	165	144	120 ²⁾	71 ²⁾	77 ²⁾	79 ²⁾	86 ²⁾	51²⁾
Butadien	56	18	30	59	67	58	64	49
Polyetylén (HDPE)	286	286	288	262	289	280	322	255
Polypropylén (PP)	196	214	241	212	237	231	270	227
Další petrochemické produkty	399	402	369	371	383	380	382	397

¹⁾ Externí prodeje mimo skupinu Unipetrol

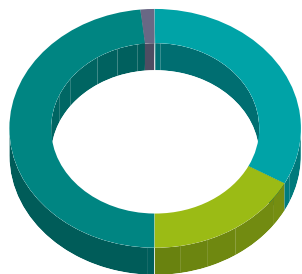
²⁾ Od června 2010 je počítáno pouze s 51 % C4 frakce jako externími prodeji z důvodu spuštění Butadienu Kralupy.

Celkový počet zaměstnanců skupiny Unipetrol (osoby) k 31. prosinci 2015

	BENZINA, s.r.o.	83
	Butadien Kralupy a.s. (51 %)	10
	ČESKÁ RAFINÉRSKÁ, a.s.	604
	PARAMO, a.s.	440
	PETROTRANS, s.r.o.	146
	POLYMER INSTITUTE BRNO, spol. s r.o.	96
	UNIPETROL, a.s.	47
	UNIPETROL DEUTSCHLAND GmbH	17
	UNIPETROL DOPRAVA, s.r.o.	409
	UNIPETROL RPA, s.r.o.	1522
	UNIPETROL SERVICES, s.r.o.	286
	UNIPETROL SLOVENSKO, s.r.o.	10
	Ostatní	150
	CELKEM	3 820

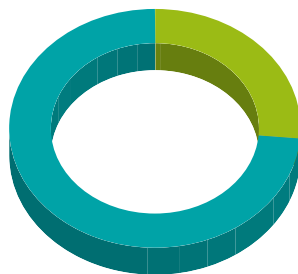


Struktura zaměstnanců skupiny Unipetrol k 31. prosinci 2015



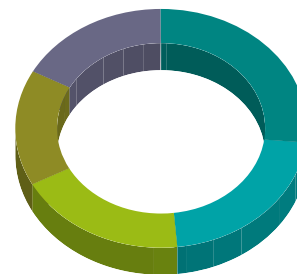
Struktura zaměstnanců podle vzdělání

■ Základní	4 %
■ Odborné s výučním listem	29 %
■ Středoškolské s maturitou	46 %
■ Vysokoškolské	21 %



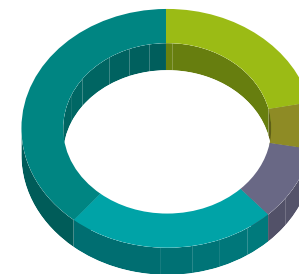
Struktura zaměstnanců podle pohlaví

■ Muž	74 %
■ Žena	26 %



Struktura zaměstnanců podle počet odpracovaných let

■ <5	26 %
■ (5-10>	14 %
■ (11-20>	22 %
■ (21-30>	23 %
■ >30	15 %



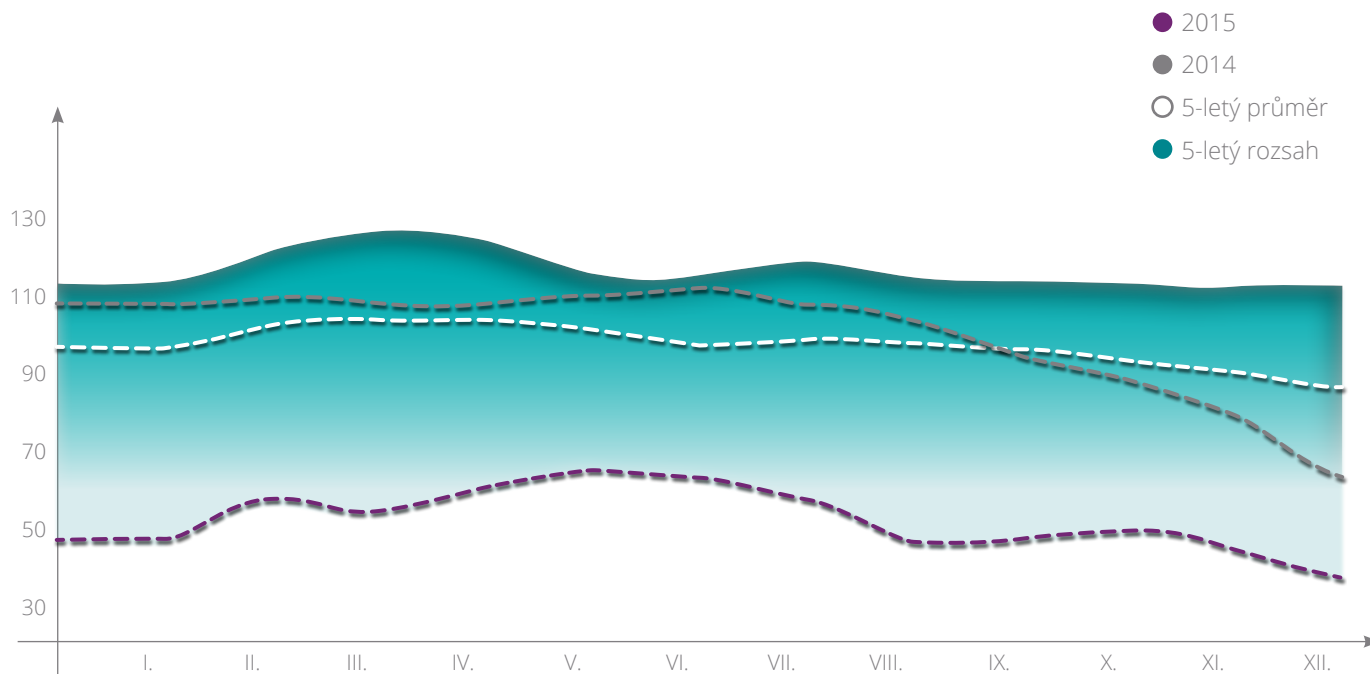
Struktura zaměstnanců podle věku

■ <31	9 %
■ (31-40>	19 %
■ (41-50>	36 %
■ (51-60>	29 %
■ >60	7 %

ÚDAJE O TRHU

Cena ropy Brent

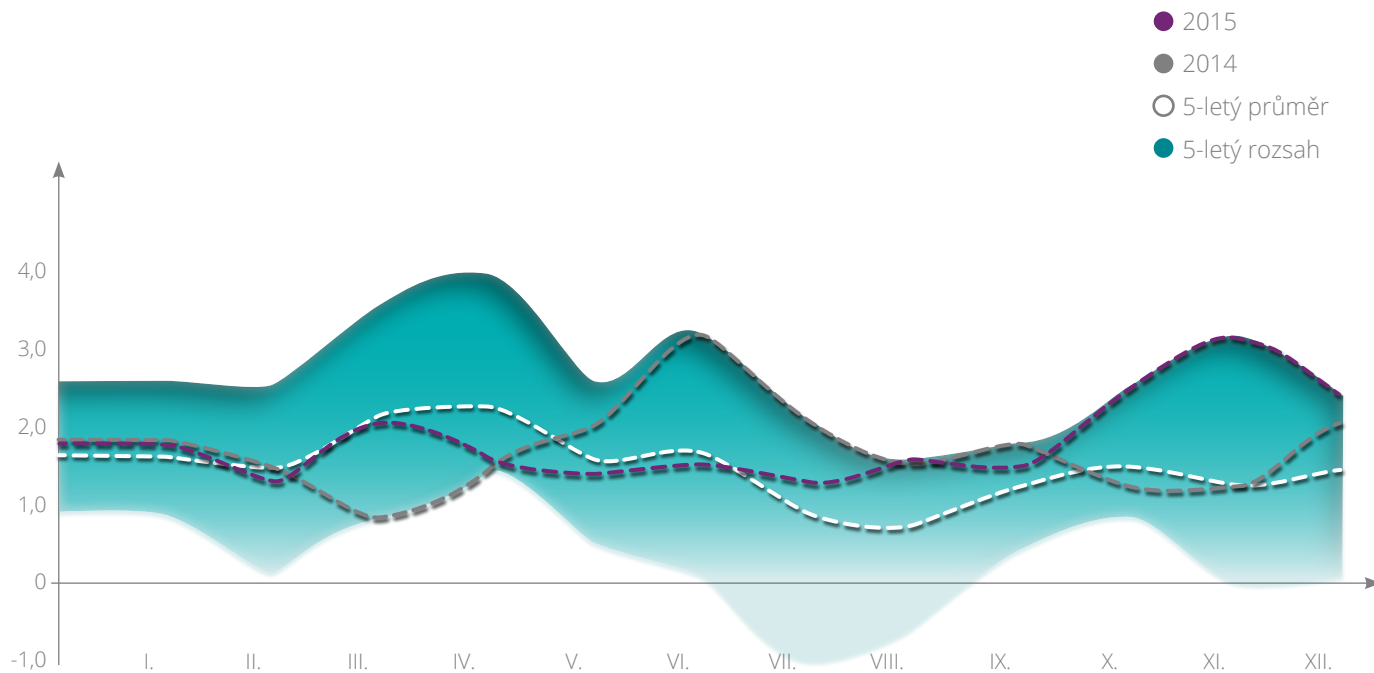
v USD/barel



Zdroj: Tržní kotace

Rozdíl Brent-Ural

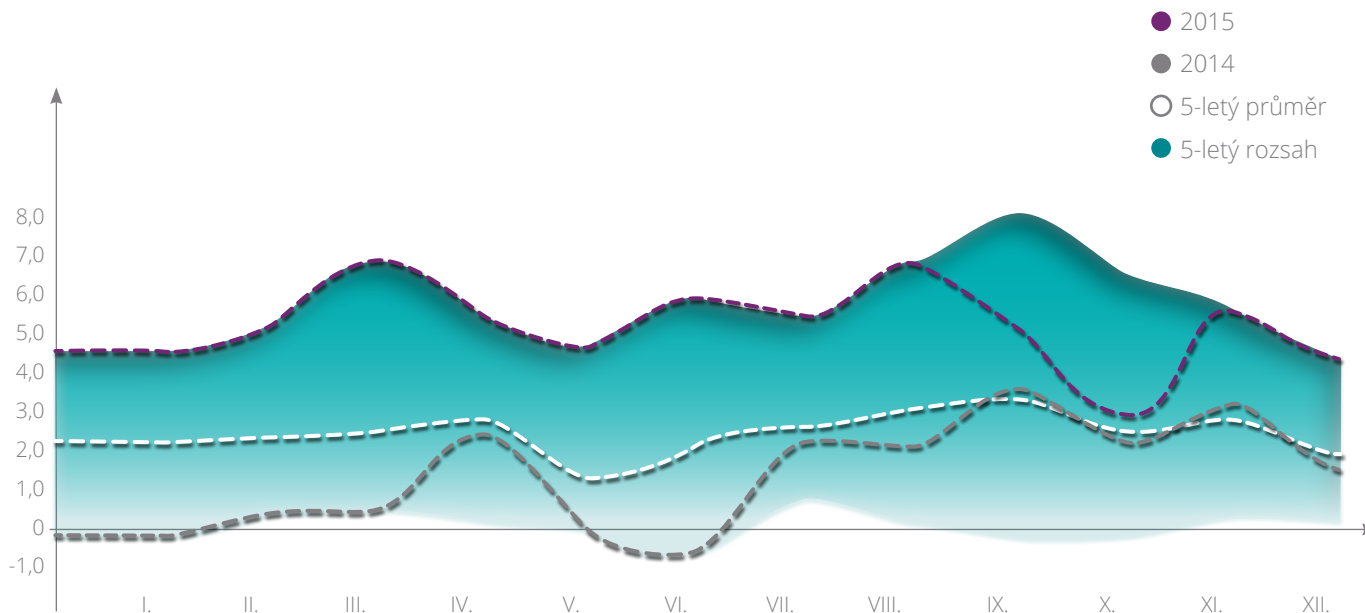
v USD/barel



Zdroj: Tržní kotace

Model rafinérské marže

v USD/barel

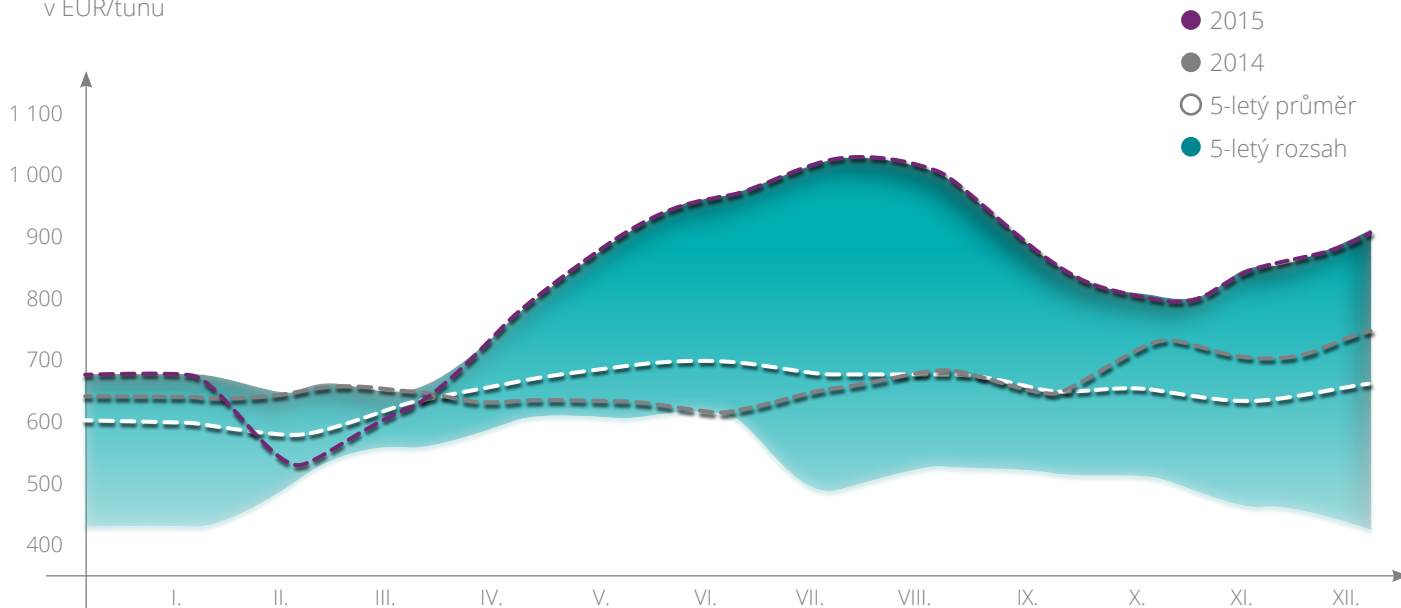


Modelová rafinérská marže Unipetrolu = výnosy z prodaných produktů (96 % produktů = Automobilové benzíny 17 %, Petrochemické suroviny 20 %, Letecké palivo (JET) 2 %, Motorová nafta 40 %, Sírné topné oleje 9 %, LPG 3 %, ostatní suroviny 5 %) minus náklady (100 % vstup = Brent Dated); ceny produktů podle kotací.

Zdroj: Tržní kotace

Modelová petrochemická marže

v EUR/tunu










Modelová kombinovaná petrochemická marže Unipetrolu = modelová marže z olefinů + modelová marže z polyolefinů

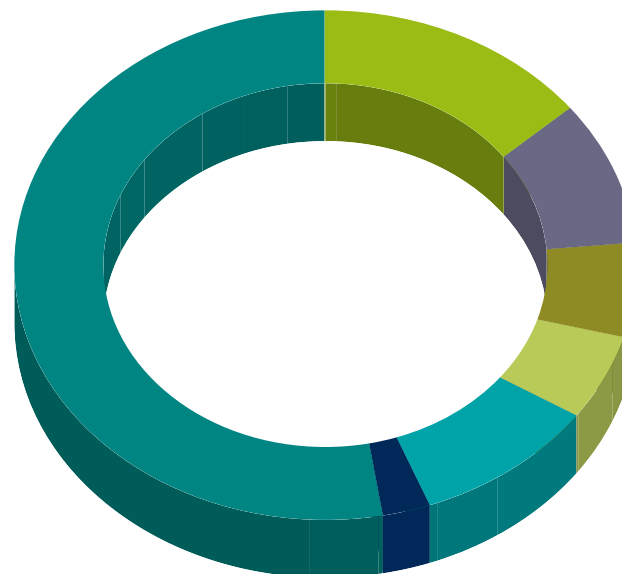
Modelová petrochemická marže Unipetrolu z olefinů = výnosy z prodaných produktů (100 % produktů = 40 % etylén + 20 % propylén + 20 % benzen + 20 % primární benzin) minus náklady (100 % primární benzin); ceny produktů podle kotací.

Modelová petrochemická marže Unipetrolu z polyolefinů = výnosy z prodaných produktů (100 % produktů = 60 % polyetylén/HDPE + 40 % polypropylén) minus náklady (100 % vstup = 60 % etylén + 40 % propylén); ceny produktů podle kotací.

Zdroj: Tržní kotace

Počet čerpacích stanic v České republice¹⁾

	BENZINA	339
	OMV	206
	EURO OIL	191
	SHELL	175
	SKUPINA MOL ²⁾	318
	Čerpací stanice u supermarketů a hypermarketů	67
	Ostatní	1 511
	Celkem	2 807



¹⁾ Jedná se o veřejné standardní víceproduktové čerpací stanice s dalším spektrem služeb.

²⁾ Skupina MOL zahrnuje následující síť čerpacích stanic – SLOVNAFT, AGIP, LUKOIL, PAP OIL.

Zdroj: Ministerstvo průmyslu a obchodu České republiky

Spotřební daně v ČR¹⁾

	EU min.	2016	2015	2014	2013	2012	2011	2010	2009
	EUR/1000 l	CZK/1000 l	CZK/1000 l	CZK/1000 l	CZK/1000 l	CZK/1000 l	CZK/1000 l	CZK/1000 l	CZK/1000 l
Benzín²⁾	359	12 840	12 840	12 840	12 840	12 840	12 840	12 840	11 840
Motorová nafta³⁾	330	10 950	10 950	10 950	10 950	10 950	10 950	10 950	9 950
Letecké palivo (JET)	330	10 950	10 950	10 950	10 950	10 950	10 950	10 950	9 950

¹⁾ Výše daně platná k 1. lednu v daném roce

²⁾ podle ČSN EN 228

³⁾ podle ČSN EN 590

Zdroj: Evropská Komise ASPI (Automatizovaný systém právních informací)

Normy kvality motorových paliv

Automobilový benzín	jednotka	EU od 2009
Obsah síry	mg / kg, max.	10
Obsah aromátů	% vol., max.	35
Obsah benzénů	% vol., max.	1
Obsah olefinů	% vol., max.	18

Motorová nafta	jednotka	EU od 2012
Obsah síry	mg / kg, max.	10
Obsah polyaromátů	% (m/m), max.	8
Minimální cetanové číslo	min.	51

Zdroj: ČSN EN 228 (automobilový benzín), ČSN EN 590 (motorová nafta)

V souladu s legislativou České republiky a Evropské unie a jakostních norem je do vyráběných pohonných hmot přimíchávána biosložka.

U motorové nafty prodávané u čerpacích stanic je biosložkou FAME v kvalitě podle normy EN 14214. Od 1. června 2010 se do motorové nafty přidává 6 % FAME. Norma na motorovou naftu, podle které se vyrábí a prodává na trhu (ČSN EN 590), povoluje obsah FAME max. 7 %.

Biosložka v automobilových benzínech (bioethanol) je do automobilových benzínů přimíchávána v kvalitě podle EN 15376. Od 1. června 2010 je obsah biosložky v automobilových benzínech 4,1 %. Norma na automobilové benzíny, podle které se vyrábějí a dodávají na trh (ČSN EN 228), povoluje obsah bioethanolu max. 10 %.

PŘÍLOHY

Převodní data

Základní údaje

1 barel	= 0,159 m ³	= 159 litrů
1 m ³	= 6,2898 barelu	= 35,31 stop krychlových

Ropa a rafinérské produkty

1 tuna ropy	= 7,4 barelu ropy (pro ropy s hustotou dle API – 34°)
1 barel ropy za den	= 50 tun ropy za rok
1 tuna LPG	= 11,6 barelu = 1,84 m ³
1 tuna benzínu	= 8,4 barelu = 1,34 m ³
1 tuna leteckého paliva	= 7,9 barelu = 1,26 m ³
1 tuna motorové nafty nebo topného oleje	= 7,4 barelu = 1,18 m ³
1 tuna topného oleje	= 6,4 barelu = 1,02 m ³
1 tuna maziv	= 7,1 barelu = 1,13 m ³
1 tuna asfaltu	= 6,2 barelu = 0,99 m ³
1 tuna aromátů	= 7,2 barelu = 1,14 m ³
1 tuna rafinovaných ropných produktů	= 7,9 barelu (průměr) = 1,26 m ³

Finanční kalendář 2016

Čtvrtletní finanční výsledky

4. čtvrtletí 2015	28. ledna 2016
1. čtvrtletí 2016	21. dubna 2016
2. čtvrtletí 2016	21. července 2016
3. čtvrtletí 2016	20. října 2016

Auditované finanční výsledky za rok 2015	24. března 2016
Výroční zpráva za rok 2015	24. března 2016
Pololetní zpráva 2016	21. července 2016

Označení pro Bloomberg: UNIP CP

Označení pro Reuters: UNPE.PR

ISIN: CZ 0009091500

Kontaktní údaje

UNIPETROL, a.s.

Na Pankráci 127
140 00 Praha 4
Česká republika
www.unipetrol.cz

Oddělení vztahů s investory (IR)

Tel.: +420 225 001 425
+420 225 001 488
Fax: +420 225 001 471
e-mail: ir@unipetrol.cz

Tiskové oddělení

Tel.: +420 225 001 407
Fax: +420 225 001 471
e-mail: info@unipetrol.cz

Právní odpovědnost

Tento materiál není reklamou, propagací ani investičním doporučením, není zamýšlen jako investiční poradenství a neměl by být takto vykládán. Materiál neposkytuje jakékoli záruky týkající se údajů o společnostech uvedených v materiálu, jejich obchodních a finančních záležitostech. Před jakoukoli případnou akcí by si čtenář měl provést vlastní průzkum.

2015 UNIPETROL, a.s.
Všechna práva vyhrazena.



Unipetrol

ORLEN GROUP